
INFORME TÉCNICO (R. PESQ.) N°70/12



ADENDA A INFORME TÉCNICO (R. PESQ.) N°41/12_MODIFICACIÓN DE LA CUOTA GLOBAL ANUAL DE CAPTURA SARDINA COMÚN V A X REGIONES, AÑO 2012

Valparaíso, Abril 2012.



INDICE

1	OBJETIVO.....	2
2	Anexo 1.....	2
3	Anexo 2.....	5
4	Anexo 3.....	7



1 OBJETIVO

El presente informe tiene por objetivo incorporar los anexos 1 al 3, al Informe Técnico R.PESQ N° 41_Modificación de la cuota global anual de captura de sardina común (*strangomera bentinck*) V a X Regiones, año 2012.

2 ANEXO 1

Este anexo forma parte del Informe Técnico R.PESQ N° 43 de 2012, que dice relación con la modificación de la veda de reclutamiento de anchoveta y sardina común entre la V y X Regiones efectuada entre el 20 de marzo y 9 de abril del presente.

Monitoreo del proceso de reclutamiento, marzo 2012.

Para efectos del análisis se consideraron los antecedentes provenientes del monitoreo desarrollado por el Instituto de Fomento Pesquero en el marco de los proyectos "Investigación Situación Pesquera Pelágica Centro Sur", el cual ha efectuado durante los años 2010 a 2012 un muestreo intensivo del proceso de reclutamiento, los que han generado boletines semanales que han sido publicados en el sitio web de dicha Institución (http://www.ifop.cl/indicadores_boletines.php).

Para el período de muestreo comprendido ente el 6 y el 20 de marzo de 2012, los resultados muestran para sardina común que las modas de la estructura de talla entre la V y XIV Regiones, se encuentran en torno a los 8 cm. LT., con un alto porcentaje de ejemplares bajo la TPM, que oscila entre el 62 y 100% entre las distintas regiones (Tabla I).

En relación a la presencia de ejemplares de sardina común menores o iguales a los 8 cm., respecto de los menores a 11, 5 cm., se observa que en las áreas de mayor captura como la VIII y XIV Regiones este índice supera el valor del 30 % considerado como referencia, alcanzando valores del 44 y 36%, respectivamente (Tabla I).

Por otro, en aguas interiores de la X Región la sardina común muestra una talla modal de app., 11 cm., con un 38% bajo la TPM, no siendo significativa la presencia de ejemplares bajo los 8 cm.

En el caso de anchoveta, las capturas de este recurso han sido escasas y los muestreos obtenidos indican moda de 16 cm. en la XIV Región.

Tabla I. Monitoreo diario de anchoveta y sardina común V-XIV Regiones, Flota artesanal y e industrial.

Periodo muestreo 6 al 20 de marzo								
ESPECIE	REGIÓN	CAPTURA MUESTREADA (t)	N° EJEMPLARES	N° VIAJES	RANGO DE TALLA (cm)	MODA (cm)	% BAJO TPM*	% ≤8,0 cm.
S. Común	V							
	VII	849	1.369	3	5,0 - 12,0	8,5	100,0	64,5
	VIII	2.546	9.184	78	3,0 - 16,5	8,5	95,3	43,5
	IX	169	320	2	6,5 - 14,0	12,5 - 8,5	62,5	25,4
	XIV	1.876	2.381	21	5,5 - 14,0	8,0	89,0	35,8
Anchoveta	V							
	VII	24	127	1	7,5 - 15,0	9,5 - 14,0	57,5	2,8
	VIII							
	IX							
	XIV	151	398	6	11,5 - 18,5	16,0	0,3	0,0

Fuente: IFOP.

El análisis de esta información en el contexto histórico, muestra que la presencia de ejemplares menores o iguales a los 8 cm. de sardina común, respecto los menores a 11,5 cm. en el mes de marzo del año 2012, entre la V-XIV Regiones alcanza un 43 %, significativamente superior a lo observado en igual fecha de años previos que registran un 22 y 11 % para el 2010 y 2011, respectivamente (Figura 1).

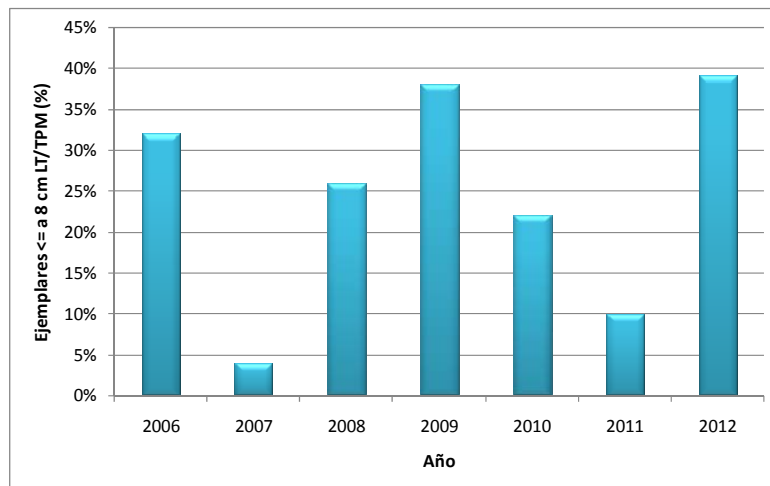


Figura 1. Porcentaje de ejemplares de sardina común menores o iguales a los 8 cm., respecto de la TPM, Regiones V-XIV, marzo de 2012.

Asimismo, la moda de la estructura de talla de sardina común para el mes de marzo de 2012, entre la V y la XIV Regiones, se ubica en los 8,5 cm., dando cuenta de un desplazamiento de la estructura hacia ejemplares más pequeños que los observados en 2010 y 2011, con un distanciamiento entre las modas que alcanza casi un cm. de longitud (Figura 2).

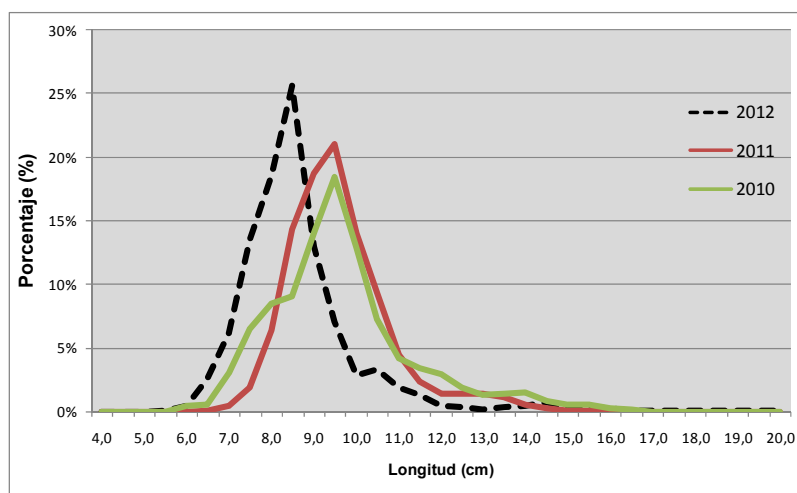


Figura 2. Estructura de talla de sardina común para el mes de marzo, Regiones V-XIV, años 2010-2012.

Considerando que durante el mes de marzo de 2012, se registró en el área de la V-X Regiones una elevada presencia ejemplares reclutas de sardina común menores a 11,5 cm., particularmente,

ejemplares menores o iguales a 8 cm. de LT., los cuales alcanzaron un 42 % respecto de la fracción inferior a los 11,5 cm., se recomendó establecer una veda de reclutamiento complementaria de anchoveta y sardina común aplicada en el área marítima ubicada entre la V a la X Región, excluidas las aguas interiores desde el 20 de marzo al 9 de abril de 2012.

3 ANEXO 2

El siguiente anexo resume los resultados del monitoreo de las capturas de anchoveta y sardina común efectuadas entre los días 10 y 11 de abril del presente.

Monitoreo del proceso de reclutamiento, abril 2012.

Flota Total

Período muestreo 10 y 11 de abril								
ESPECIE	REGIÓN	CAPTURA MUESTREADA (t)	N° EJEMPLARES	N° VIAJES	RANGO DE TALLA (cm)	MODA (cm)	% BAJO TPM*	% ≤8,0 cm.
S. Común	V							
	VII							
	VIII	1.524	4.627	25	4,5 - 15,0	7,0	94,3	88,3
	IX	700	4.215	8	7,5 - 16,5	14,0 - 9,0	31,0	6,8
	XIV	3.838	3.513	14	6,5 - 16,5	13,0 - 9,0	37,5	10,3
Anchoveta	V	51	248	2	7,5 - 15,5	14,5	12,2	23,9
	VII							
	VIII	27	141	2	8,0 - 15,5	11,5	67,0	0,9
	IX							
	XIV							

Flota Artesanal

Período muestreo
10 y 11 de abril

ESPECIE	REGIÓN	CAPTURA MUESTREADA (t)	N° EJEMPLARES	N° VIAJES	RANGO DE TALLA (cm)	MODA (cm)	% BAJO TPM*	% ≤8,0 cm.
S. Común	V							
	VII							
	VIII	1.524	4.627	25	4,5 - 15,0	7,0	94,3	88,3
	IX	510	3.981	6	8,0 - 16,5	14,0	10,9	11,6
	XIV	624	2.199	10	7,0 - 16,5	9,0 - 13,0	62,1	8,4
Anchoveta	V	51	248	2	7,5 - 15,5	14,5	12,2	23,9
	VII							
	VIII	27	141	2	8,0 - 15,5	11,5	67,0	0,9
	IX							
	XIV							

Flota Industrial

Período muestreo
10 y 11 de abril

ESPECIE	REGIÓN	CAPTURA MUESTREADA (t)	N° EJEMPLARES	N° VIAJES	RANGO DE TALLA (cm)	MODA (cm)	% BAJO TPM*	% ≤8,0 cm.
S. Común	V							
	VII							
	VIII							
	IX	190	234	2	7,5 - 16,5	9,0	68,6	5,4
	XIV	3.214	1.314	4	6,5 - 16,0	13,0 - 9,0	32,9	10,9
Anchoveta	V							
	VII							
	VIII							
	IX							
	XIV							

4 ANEXO 3

Indicadores históricos de la estructura de las capturas.

SARDINA COMÚN.

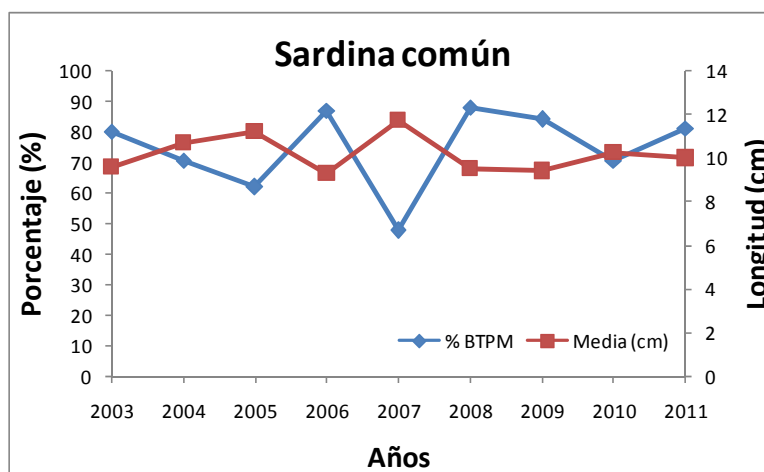


Figura 1. Porcentaje BTPM y Longitud promedio anual para sardina común, años 2003 a 2011.

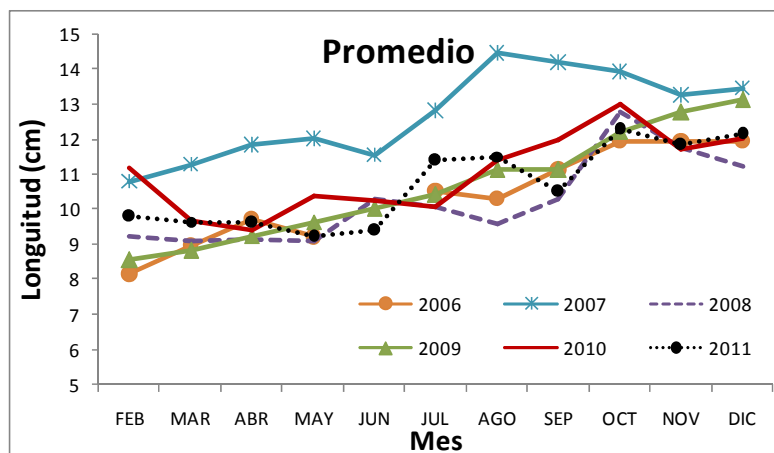


Figura 2. Longitud promedio mensual, años 2006 a 2011, sardina común.

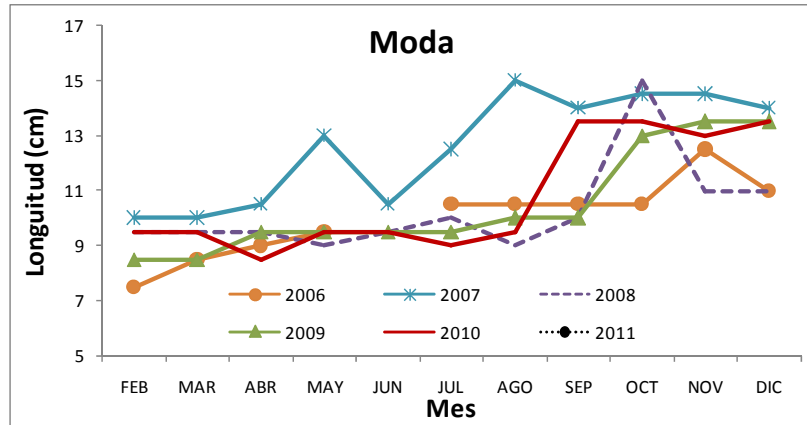


Figura 3. Moda principal mensual, años 2006 a 2011, sardina común.

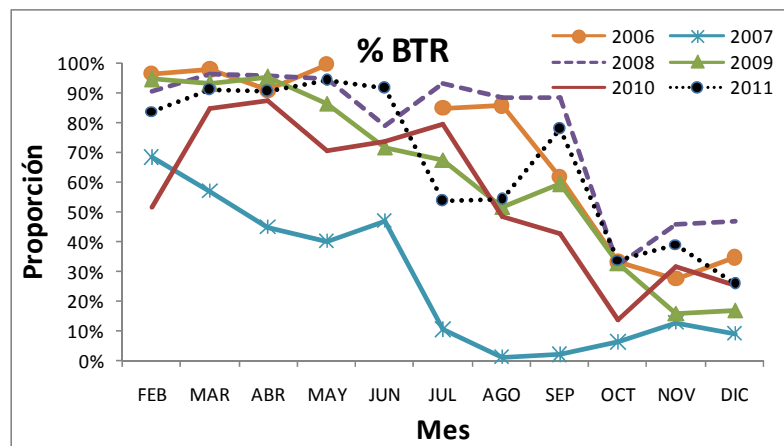


Figura 4. Porcentaje BTPM mensual, años 2006 a 2011, sardina común.

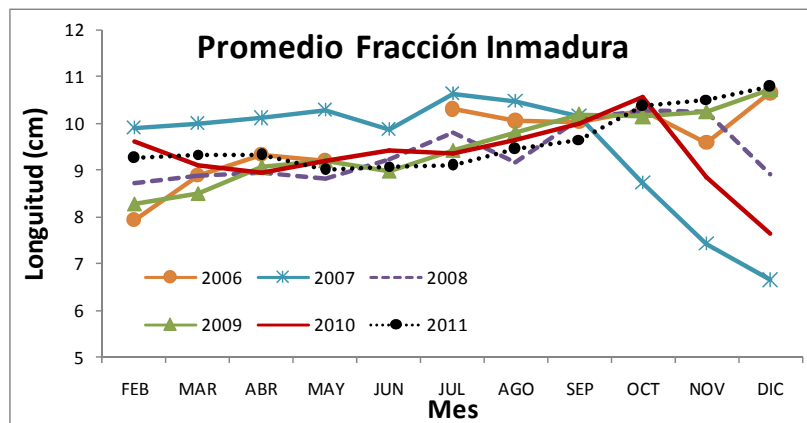


Figura 5. Porcentaje BTM mensual de la fracción inmadura (menores a 11,5 cm), años 2006 a 2011.

ANCHOVETA

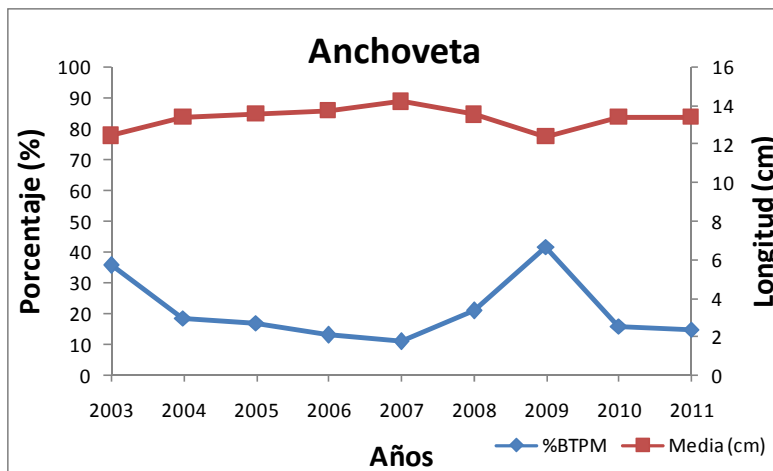


Figura 6. Porcentaje BTM y Longitud promedio anual para anchoveta, años 2003 a 2011.

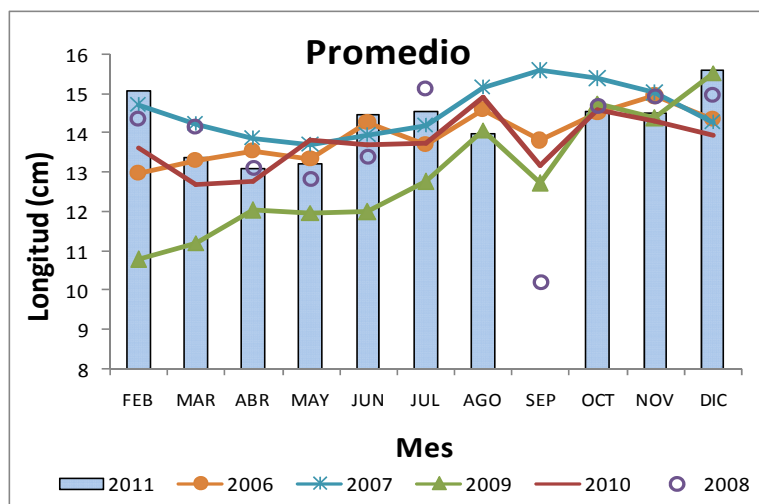


Figura 7. Longitud promedio mensual, años 2006 a 2011, anchoveta.

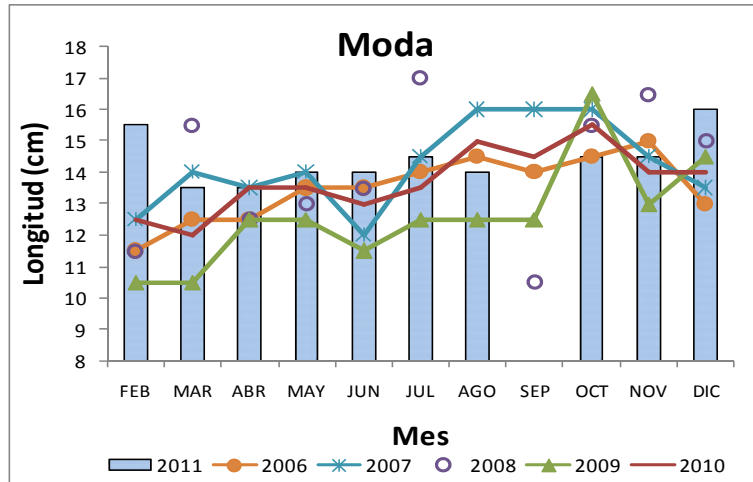


Figura 8. Moda principal mensual, años 2006 a 2011, anchoveta.

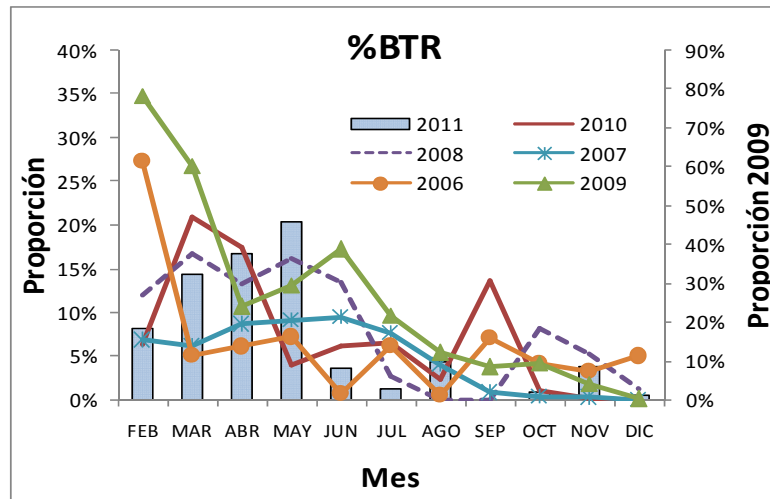


Figura 9. Porcentaje BTPM mensual, años 2006 a 2011, anchoveta.