



2002
GOBIERNO DE CHILE

Informe Técnico
DAS N° 01
Noviembre del 2002

Antecedentes Económicos y de
Mercado de la Pesquería de
Merluza Común



Indice

Introducción

1. Sector Primario

1.1 Cuota de Captura

1.2 Límites máximos de Captura

1.3 Agentes Extractivos

a) Flota Industrial

b) Flota Artesanal

1.4 Desembarques

1.5 Operación Flota Industrial 2001

2. Sector Secundario

3. Sector Externo

3.1 Antecedentes Generales

3.2 Principales productos y mercados

a) Productos Congelados

b) Productos Fresco Refrigerados

3.3 Precios FOB

3.4 Exportadores

4. Sector Interno

4.1 Precios de primera transacción

4.2 Precios al consumidor

5. Valoración de la Pesquería

5.1 Distribución de la Renta

5.2 Valoración

6. Resultados Operación 2002

6.1 Antecedentes generales

6.2 Sector Primario

6.3 Sector Externo

7. Conclusiones

Antecedentes Económicos y de Mercado de la Pesquería de Merluza común

Introducción

Durante el año 2001, la Pesquería de la Merluza común (*Merluccius gayi gayi*) participo junto con las principales pesquerías del país, en una nueva medida de administración creada a través la Ley N°19.713 esto es, la aplicación de los Límites Máximos de Captura por armador, lo cual constituye en un hito importante en una pesquería que tradicionalmente se administró con cuotas globales de captura sobre la cual operaba el conjunto de armadores autorizados en ella.

Sin duda los efectos de la aplicación de esta medida significó un cambio en el patrón de operación de la flota, sin embargo cabe preguntarse si este efecto operacional se transmitió también a las otras esferas del “negocio pesquero” que genera la explotación de la merluza común esto es, si alcanza afectar los sectores secundarios, externos e interno de la actividad. A fin de poder tener respuestas a estas interrogantes se plantea el análisis básico de las modificaciones ocurridas en el sector primario y luego detectar en virtud de la información existente los cambios ocurridos en el resto de los sectores de la pesquería.

1. Sector Primario

1.1 Cuota de Captura

La pesquería de la merluza común ha estado sometida a cuotas de captura por lo que los desembarques se han ajustado a dichas capturas totales permisibles. La tendencia de los últimos años de la cuota global de captura es ir en aumento, lo cual se explica principalmente por la evolución positiva de los reclutamientos en estos años.

La pesquería de la merluza común ha estado asociada al establecimiento de cuotas globales anuales de captura a partir de 1982, ello sin duda ha condicionado su desarrollo y sustentabilidad en el tiempo. Durante los últimos años los montos de tales cuotas fueron las siguientes:

Tabla I. Cuotas Globales Anuales de captura Merluza común

Año	Cuota Anual Artesanal (t)	Cuota Anual Industrial (t)	Cuota global Anual
1990			54.000
1991			59.000
1992	9.600	49.400	59.000
1993	10.000	55.000	65.000
1994	11.000	54.000	65.000
1995	13.600	56.400	70.000
1996	20.000	64.000	84.000
1997	15.000	68.000	83.000
1998	15.000	67.500	82.500
1999	18.000	78.000	96.000
2000	18.923	82.000	100.923
2001	34.800	87.744	122.544
2002	34.800	89.744	124.544

La cuota anual se ha dividido generalmente en varios periodos dentro del año para el sector industrial, en cuanto al sector artesanal este sea regido por periodos anuales, luego a partir del 2001 la cuota se dividió en varios periodos al interior del año. Los periodos utilizados para el sector industrial son mostrados en la siguiente tabla:

Tabla II. Diseño de las cuotas globales anuales. Merluza común

Años	Periodos					
	A	B	C	D	E	F
97-99	Ene Sep	Oct Dic				
2000 Original	Ene Abr	May Sep	Oct Dic			
	Ene Abr	May Ago	Sep	Oct	Nov	Dic
2001	Ene	Feb	Mar	Abr- Jun	Jul- Sep	Oct.- Dic.
2002	Ene- Abr	May- Jul	Ago- Sep	Oct- Dic		

1.2 Límites máximos de Captura

La forma de determinar los límites individuales en la pesquería de la Merluza común se establecieron en el Art. 5° de la Ley N°19.713, siendo la base de cálculo las capturas debidamente informadas por las naves entre los años 1999 y 2000, incluyendo un mecanismo compensatorio a aquellas lanchas que se

acogieron a la ley 19.516, en el sentido de determinar un nivel mínimo de captura para esas naves. Con todo, el número de armadores que obtuvieron una participación en la pesquería fue 33. Los coeficientes de participación oscilaron entre el 0,2% y el 26,6%. Las cuotas individuales de los armadores están parceladas dentro del año de acuerdo al diseño señalado en la Tabla II. Las cuotas por armador para el año 2001 están señaladas en Anexo I.

1.3 Agentes Extractivos

La flota asociada al recurso merluza común se compone de un sector industrial que utiliza arrastreros hieleros y el sector artesanal compuesta por bongos y lanchas que utilizan preferentemente espíneles y en una menor medida red de enmalle.

a) Flota Industrial

La flota industrial presente en la nomina de naves autorizadas para operar en la unidad de pesquería de la merluza común (IV región al 41°28,6 L.S.) alcanza a las 58 naves que reúnen 16.090TRG y cerca de 67.000 hp de potencia total. Esta flota esta compuesta de naves antiguas con un promedio de alrededor de 30 años. Su régimen operacional consiste básicamente en salidas de pesca de 1 a 3 días. El sistema de pesca es el arrastre de fondo.

La flota se mantuvo sin grandes cambios hasta 1997, año en el cual ingresaron a la pesquería un total de 21 naves (lanchas artesanales) que hicieron uso del beneficio otorgado por la ley 19.516 que permitió a ese tipo de naves obtener autorización de pesca para este recurso.

En general las naves que están incluidas en la nomina de merluza común están asociadas en alguna medida a otras pesquerías en regímenes de plena explotación, así se tiene que del total de naves que involucra ésta, 21 naves están también incluidas en la nominas relacionadas con jurel, 9 en camarón nailon, 2 en langostino colorado y solo 1 en langostino amarillo.

b) Flota Artesanal

La flota inscrita a Diciembre del 2001, estaba conformada por cerca de 3.500 embarcaciones de las cuales el 64,6% eran botes con motor fuera

de borda, 9,5% bote a remos y el restante 25,9% eran lanchas. Su distribución regional tiene dos focos, uno localizado en las regiones VIII y X con el 47% el otro entre las regiones IV y V con el 33% del total de naves.

1.4 Desembarques

Durante el periodo 1989 - 2001, los desembarques de merluza común han aumentado de 52.798 ton. a 110.143 ton. (Fig. 1).

De los agentes que extraen este recurso la mayor proporción del desembarque de merluza común corresponde a la flota industrial.

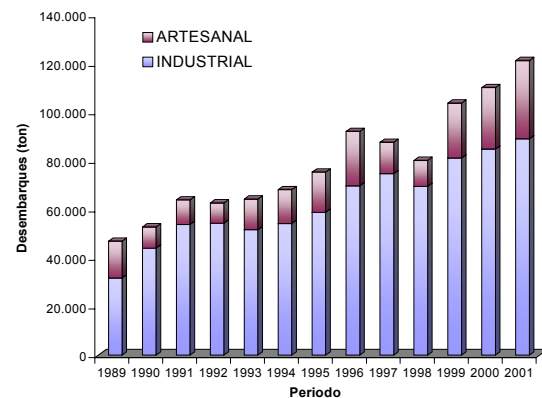


Fig. Nº 1. Evolución Desembarques Merluza Común

El grado de sintonía entre el diseño temporal de la cuota 2001 y las capturas históricas de los años previos en que existían cuotas anuales de captura (1996-1999) se observan en la figura Nº2.

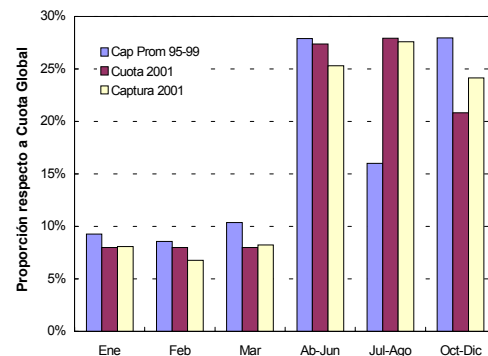


Fig. Nº2. Desempeño Histórico vs Diseño Cuota Global 2001

Se puede apreciar una correspondencia entre los montos definidos en el tiempo con lo que fueron las capturas históricas en periodos en que existía

solo una cuota global de captura, esta sintonía se mantiene hasta el inicio del segundo semestre, en que la cuota del periodo Julio-Agosto sobrepasa lo capturado históricamente, lo cual genera como balance, una menor proporción para el periodo final del año, en que la cuota es menor a lo que como promedio se capturo para ese mismo periodo entre 1995 y 1999.

1.5 Operación Flota Industrial 2001

La implantación de los límites máximos de captura ha generado dentro de la operación de las naves un ordenamiento temporal de sus desembarques, así se tiene que previo a la implementación de esta herramienta de ordenación pesquera, la modalidad de "carrera olímpica" generó periodos de inactividad cada vez más amplios, situándose estas ventanas comúnmente a principios del 2º semestre (julio-septiembre), ello se refleja en la estacionalidad mensual de los desembarques, el concepto de un límite individual de pesca, ha modificado en parte la forma de operación de cada armador, lo cual se visualiza al comparar la estacionalidad de las capturas promedio de la pesquería durante los periodos 1995-2000 y lo ocurrido el año 2001. En efecto, la figura N°3, señala el cambio de estrategia al señalarse un nuevo patrón anual de operaciones lo cual esta en función tanto del diseño temporal de la cuota como por el hecho de una total certidumbre respecto al monto de su cuota individual.

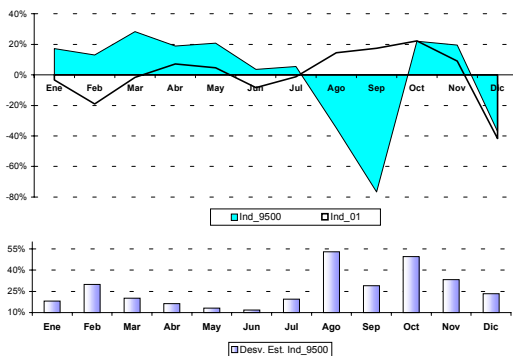


Fig. N° 3. Estacionalidad de los desembarques Ind. Merluza Común.

Cabe consignar que las variaciones mensuales (desviación estándar) más significativas que experimentan la estacionalidad del periodo 1995-2000 se deben principalmente a puntos focalizados durante los años 1999 y 2000 y que

afectaron principalmente a los meses de septiembre y octubre respectivamente.

Se aprecia entonces que en un escenario de cuota global existe una fuerte presión a explotar el recurso lo más rápido posible generando entonces capturas mensuales superiores al promedio al inicio del año lo que origina luego caídas importantes en la operación, al contrario, durante el 2001, la estacionalidad cambia disminuyendo las variaciones mensuales incluso se genera capturas proporcionalmente mayores al promedio durante la época que históricamente se generaban caídas en los desembarques.

Este aspecto operacional también tuvo su efecto respecto a la tasa de consumo de la cuota global, así se tiene que durante el año 2001 existieron saldos mayores respecto al consumo acumulado de la cuota 2000, revertiéndose la situación a fines del año, finalizando la cuota con un déficit cercano al 7%, cabe considerar que este déficit obedece a que durante enero del 2001, la pesquería aun se encontraba en una modalidad de carrera olímpica. (Figura N°4).

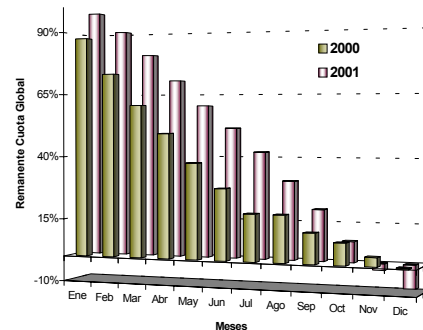


Fig. N°4. Desarrollo Histórico del Remanente de Cuota Global

A fin de poder establecer si el sistema de LMC modifica la operación particular de cada nave en la pesquería se generó un gráfico que comparó la intencionalidad de pesca sobre merluza común, medida en la proporción de este recurso respecto al total desembarcado por cada nave para dos periodos, uno anterior a la dictación de los LMC (1997) y el referido al 2001. Los resultados se entregan en la siguiente gráfica (Fig. N°5).

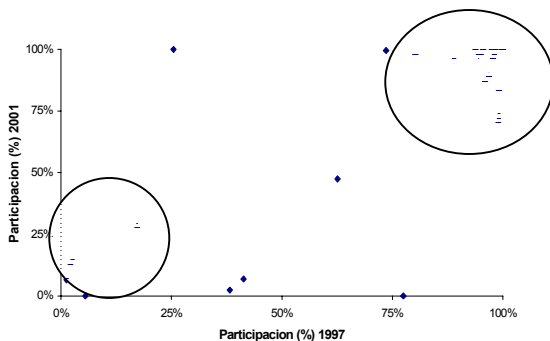


Fig. N°5. Intencionalidad sobre M. Comun Flota 1997-2001

Como se aprecia, no ha existido cambios significativos dentro de la flota de naves que ha operado en forma permanente dentro de la pesquería de merluza común, se muestran dos grupos claramente identificados, un subgrupo que se mantiene en ambos periodos con bajas participaciones y que corresponde a naves que se dedican con mayor intencionalidad a recursos asociados a la PDA. El otro segmento, manifiesta una tendencia contraria, es decir una fuerte orientación hacia el recurso manteniéndose a través del tiempo sobre la pesquería, dicho grupo compone cerca del 68% del grupo de naves que mantiene una presencia constante en la pesquería.

De las 58 naves que generaron los límites máximos de captura por armador en la pesquería de merluza común durante el 2001, se inscribieron para hacerlo efectivo un total de 42, de las cuales operaron efectivamente 40. Por su parte de las naves no inscritas (16), 12 no efectuaron operaciones y 4 se orientaron hacia otros recursos como camarón nailon, bacalao de profundidad y reineta.

Como lo establece el Art. 7° de la Ley N°19.713, los armadores pueden operar de manera conjunta e inscribir las naves con las que harán efectivas tales capturas, para el caso de la merluza común durante el año 2001, se formaron 4 grupos (Anexo I y Anexo IIa) cuyas principales características están dadas en la Tabla III:

Tabla III. Asociaciones de armadores en Unidad de merluza común

Grupo	Cuota (t)	N°Armadores	Naves	
			Totales	Inscritas
1	22.642	8	13	6
2	5.798	4	4	4
3	15.001	3	9	5
4	6.617	2	8	3
0(*)	30.510	16	21	21
Totales	80.568	33	55(&)	39

Notas (*):Corresponde al resto de los armadores no asociados.

(&): Completan la nomina, tres naves cuyos armadores no se han inscrito en el registro especial de naves.

Al analizar las composiciones de los grupos se puede apreciar que aquel que reúne la mayor cantidad de cuota y armadores (8) esta integrado principalmente por naves originadas en la Ley 19.516 (lanchas arrastreras) y Pesq. El Golfo S.A., la cual ejerce su peso a la hora de definir las naves con las cuales operar, siendo el aporte de los demás solo en términos de sus cuotas. Dicha tendencia se replica en los otros grupos, así el "socio" de mayor peso específico es el que opera con sus naves las cuotas asociadas.

El subconjunto de armadores no asociados se presenta de características heterogéneas en cuanto al tipo, monto de su cuota, flota asociada, etc. Así se tiene que en este grupo hay pequeños lancheros como también grandes empresas como Bio Bio S.A. y Pesca Chile S.A. que optaron por mantenerse solas en la explotación de sus cuotas.

En cuanto a la participación de estos operadores sobre otras pesquerías cabe señalar que del total de armadores en merluza común (33), 15 de ellos operan entre un 100% y 94% sobre este recurso y comprenden el 34,4% de tal cuota global. En un rango intermedio se ubican 8 armadores cuyo porcentaje de merluza comprende entre el 93% y el 58% y abarcan el 12,7% de la cuota. Finalmente este al grupo de más baja cobertura (menor al 50% de dependencia del recurso) en que se posicionan 10 armadores y comprenden el 52,9% de la cuota asociada a la merluza común. Para los armadores que se ubican en el rango intermedio, el jurel se constituye en la principal pesquería asociada, para el grupo de menor participación, se suman al jurel, el camarón nailon y langostinos amarillo y colorado.

El desempeño final de los grupos en términos de la captura acumulada y los excedentes de captura son ilustradas por la siguiente figura:

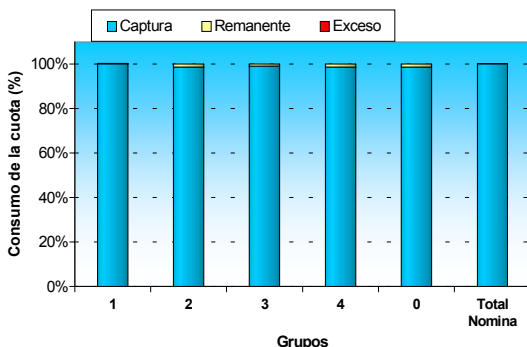


Fig. Nº 6 Consumo Acumulado de Cuotas por Grupo 2001

Otra consecuencia de la mayor continuidad en las capturas es que el número de tripulantes asociados a la operación de esta pesquería se ha mantenido dentro de un rango de variación mucho menor que durante temporadas anteriores (el Coeficiente de Variación¹ del año 2001 es de un 12% respecto a un 17% y 19% encontrado durante los años 2000 y 1999 respectivamente), lo cual permite señalar una mayor estabilidad en el empleo generado por la flota.

Se debe tener en cuenta que el número total de tripulantes es menor, en atención a que el número de naves en operación disminuye, dado que las asociaciones permiten inscribir solo ciertas naves en la pesquería, ello se aprecia en la Tabla III, en que el universo de naves inscritas alcanzó el 71% del total de naves disponibles por estos armadores. Las dotaciones para esta pesquería durante los años 2000 y 2001, se muestran en la Fig. Nº 7.

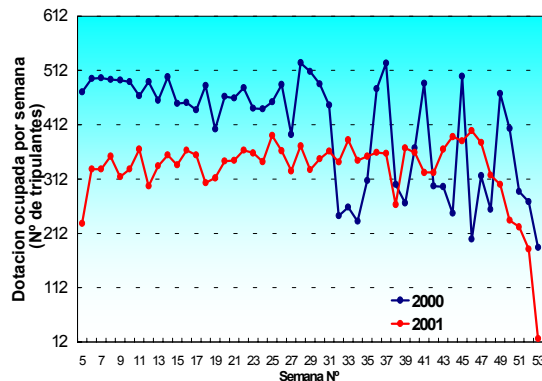


Fig Nº7. Dotaciones Semanales Flota Industrial

Sobre el empleo generado por el sector, cabe indicar que los buques merlujeros tienen una dotación estándar, compuesta por un patrón de pesca, un piloto y un motorista. Sin embargo el número de tripulantes de cubierta, varía según el tamaño del barco. Las naves de mayor eslora son tripuladas por 17 personas en esta función; por ocho individuos las de tamaño medio; mientras que en las de menor tamaño de eslora se registran cinco a siete personas. El personal asociado a la flota abarcó como promedio cerca de 330 personas para el año 2001, lo que significó una reducción del 18% respecto al promedio del año 2000. Para atender en tierra a los buques, existe personal administrativo y operativo, las empresas de mayor tamaño se llegan a emplear 13 personas administrativas y 16 a 27 en el ámbito operacional.

Con los antecedentes relacionados con el sector primario de la pesquería cabe indicar que el efecto principal de la aplicación de los límites máximos de captura se ven a la hora de evaluar el desempeño temporal de la flota, la mayor certidumbre sobre la captura nominal de cada armador, la estructura de las cuotas (alícuotas trimensuales o cuatrimensuales), la facultad de asociarse, etc., permitió una operación más continua de las naves, lo cual también repercutió en un consumo más "racional" de los excedentes de las cuotas, las cuales terminaron sin generar excesos de importancia. Sin embargo el peso específico de estas variables no es fácil de determinar toda vez que la flota no acusa un cambio relevante en su intencionalidad, dado que se han mantenido las proporciones antes y

¹ Coef. de Variación, mide en términos relativos el grado de dispersión de los datos y permite comparar entre diferentes set de datos. Se obtiene de dividir la desviación estándar por el promedio de los datos.

después de la aplicación del sistema de LMC, a su vez el diseño por periodos de la cuota global genera un fuerte referente respecto a la operación de las naves, lo cual asociado a la asignación de cuotas por armador y la implementación de la certificación de las capturas genera necesariamente un orden en la pesquería.

La facultad de asociación permitió sobre todo disminuir la cantidad de naves en operación, en efecto, el 27% de la misma no opera, sin embargo es escaso el resultado en términos de una eventual derivación de dicho esfuerzo a otras pesquerías, así se tiene que del total de naves que optaron por no participar de la pesquería solo el 25% se orientaron hacia otros recursos, principalmente camarón nailon, reineta y bacalao.

Este menor número de naves se proyectó también en una baja del número de tripulación ocupada semanalmente dentro del año, como lo muestra la Fig. N° 7.

2. Sector Secundario

Este sector agrupa a los agentes que reciben la materia prima y que elaboran los distintos tipos de productos. A través de un conjunto de indicadores, se busca determinar si los efectos que generó el sistema de límites máximos de captura en la flota industrial se irradian también hacia este sector.

El destino de los desembarques de merluza común ha ido tendiendo cada vez más hacia los productos elaborados en desmedro de la comercialización en fresco. La evolución de los últimos 10 años se entrega en la figura N°8.

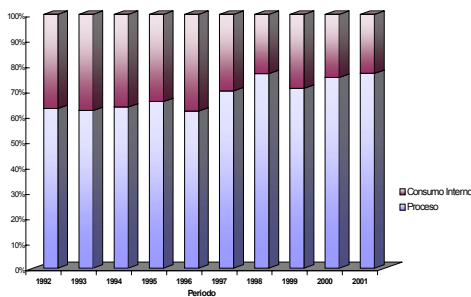


Fig N°8. Destinos de desembarques de M. Común

Se concluye que entre 1992 y 2001, la fracción del desembarque que se ha derivado hacia proceso transita entre el 63% al 77%, mientras que el consumo interno (definido como desembarque-proceso) cae desde el 37% al 33%.

De la proporción del recurso que es enviado a proceso, las líneas más importantes son congelado y en una menor medida fresco refrigerado y surimi, alcanzando durante el 2001 una participación del 93%; 6% y 1% respectivamente. Debe sin embargo acotarse que la fracción de materia prima que se destina a fresco refrigerado y que había mostrado un paulatino incremento a partir de 1997, muestra durante el año 2001, un déficit del 44% respecto al 2000, rompiendo la tendencia señalada anteriormente. Esta composición del destino de la materia prima también se ve reflejada en las proporciones que presentó la producción asociada a este recurso durante el último quinquenio (Tabla IV).

Tabla IV.: Evolución Principales líneas de producción

Materia Prima	1997	1998	1999	2000	2001
FR	3.089	3.497	6.865	9.460	5.285
Congelado	54.458	56.780	63.816	70.431	86.731

Producción	1997	1998	1999	2000	2001
FR	1.801	1.850	4.048	5.164	2.844
Congelado	24.386	26.579	30.992	32.271	41.506

De la producción obtenida, la proporción que se deriva a los mercados internacionales fue total para los productos congelados hasta el año 2000, para el año 2001, la producción fue superior a lo exportado, las ventas al extranjero significaron el 85% de la producción anual. Para los fresco refrigerados, han tenido una presencia variable en los mercados externos, durante el año 2001, la fracción exportada de esta línea fue de un 36%.

El número de plantas de proceso asociadas al recurso merluza común durante el año 2001 fue de 63, de estas solo 6 se centran exclusivamente sobre dicho recurso (3 de la V región y 3 de la R.M.). Otros recursos a los cuales se orientan éstas son el jurel, salmón del atlántico y sardina común (33,5%; 8,9%; 8,1% de la materia prima de estas plantas), en ese mismo contexto, la

merluza común participa con el 18,4% del total de la materia prima. La composición de las plantas que se abastecieron de merluza común durante el 2001 se entrega en la Tabla V:

Tabla V: Composición de las plantas con abastecimiento de Merluza común

Total Nacional		Abastecimiento de Plantas Merluza Común			
Reg.	Nº	Numero		Volumen	
		Total	MC+75% ²	Total	MC+75%
III	18	2	0	18	
IV	33	6	0	189	
V	34	18	12	7.509	4.214
VII	1	1	1	180	180
VIII	67	25	7	81.579	48.407
X	166	2	0	13	
XI	20	2		875	
RM	22	7	4	2.543	
Total	361	63	24	92.907	52.800

Del subconjunto de plantas cuyo abastecimiento de materia prima es superior a un 75%, cabe señalar que los otros recursos alternativos son besugo y merluza de cola.

La estacionalidad en el abastecimiento de materia prima referente a sus dos principales líneas de proceso, congelados y fresco refrigerados, se muestra en la figura N° 9:

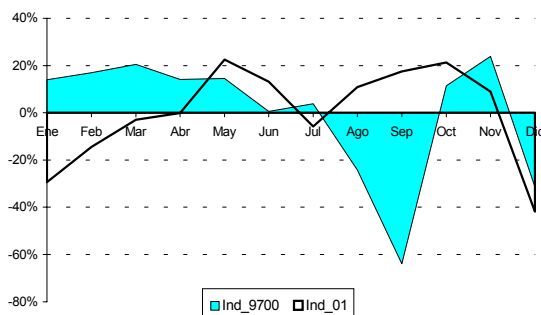


Fig. N° 9. Estacionalidad en Abastecimiento de Merluza común (congelados y fresco refrigerados)

En ella se detecta una directa relación con la mayor continuidad en los desembarques, en efecto el periodo de menor abastecimiento que es

² Plantas en que la merluza común representa al menos el 75% de su abastecimiento anual de materia prima.

característico en el perfil del periodo 96-2000 y que se ubica entre julio y octubre, es compensado durante la operación 2001 generándose en ese periodo un nivel superior al promedio anual (10 al 20%). El mismo análisis se efectuó en términos de la estacionalidad de la producción y se constató la misma tendencia en el sentido de un flujo más permanente de productos dentro del año (Anexo III).

A fin de analizar la concentración de las plantas en términos del abastecimiento de materia prima y si esta ha tenido algún cambio de tendencia entre el periodo 1999-2000 y el 2001, se determinaron los índices de Gini ³ y HH⁴, los cuales son indicadores complementarios entre sí y que permiten valorar las características de los aportes de cada operador dentro del abastecimiento total, mientras que el Gini, mide como se distribuyen estos aportes individuales, encontrándose el valor mínimo del índice (0), cuando cada planta presenta la misma participación que las restantes. Por su parte, el índice HH valora la concentración, es decir el peso individual de cada planta dentro del total, considerando además de la participación individual, el numero de las mismas. Los resultados obtenidos se muestran en la figura N°10:

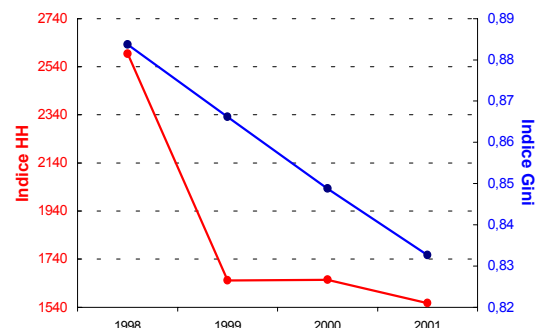


Fig. N° 10. Evolución de la concentración

Mientras que el índice Gini mantiene una clara tendencia hacia un aporte cada vez más equivalente entre las plantas, el índice HH manifiesta un comportamiento disímil, si bien los

³ Índice de Gini: Mide el grado de desigualdad (que tanto se separa, en términos relativos, una distribución observada, de la línea de distribución igualitaria), toma valores entre 0 (desigualdad mínima) y 1 (desigualdad máxima).

⁴ Índice de Herfindahl-Hirschman (HH): Mide la concentración de la distribución en función del número y participación individual. Toma valores entre 0 y 10000. HH<1000 se considera un mercado desconcentrado; entre 1001 y 1800 moderadamente concentrado y HH>1800 altamente concentrado.

valores del periodo indican que es una distribución moderadamente concentrada, hacia el año 2001, esta se hizo menos patente, ello producto de una menor participación individual de las plantas que se abastecieron de merluza común en aquel año.

En términos de los tipos de productos se tiene que si bien en el transcurso del periodo 1998-2001, se elaboraron un total de 16 tipos distintos, de estos permanecen un total de 8, se han ido incorporando 3 (aunque en muy bajas proporciones) y se han descontinuado otros 5 productos. Dentro de los productos constantes, los que agrupan sobre el 96% del total (5 productos) han tenido la participación que se muestra en la siguiente grafica:

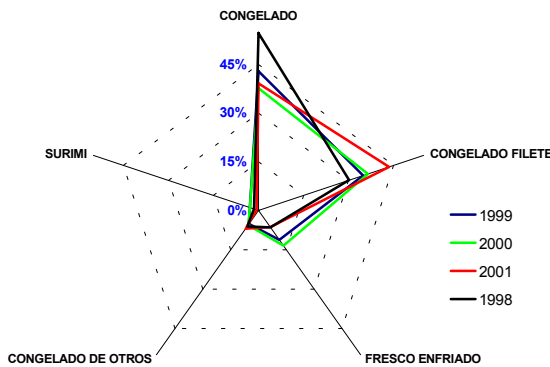


Fig N° 11. Estructura de productos de M. Común

Se aprecia entonces que mientras los congelados mantiene una fuerte presencia durante el periodo, los fresco refrigerados retrasa su posición durante el 2001 al potenciarse otros tipos de congelados.

La actividad de las plantas descritas anteriormente citadas se centra principalmente en la VIII región e involucran una fuerza de trabajo que varía en número dentro del año. Para el periodo 2001, la mano de obra de las plantas orientadas a la merluza común (MC+75%) alcanza un promedio de 1700 personas, tanto permanentes como eventuales. Las fluctuaciones mensuales y su relación con la producción de merluza común se muestran en la figura N°12.

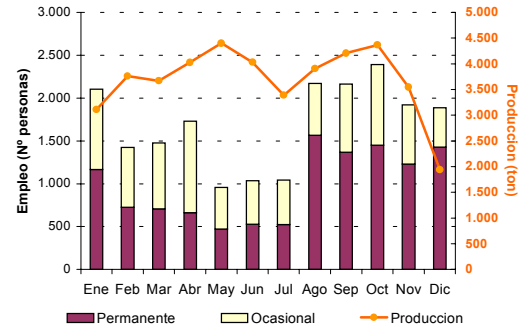


Fig N° 12. Evolución de M. O. 2001 y producción de M. Común

Si bien el resto de las plantas también aportan mano de obra, la cuantificación precisa de la misma es difícil dado por un lado la baja proporción de merluza común en sus procesos y por otro la poca significación de cada planta dentro del total de merluza común utilizada como materia prima. Si se efectúa un análisis del número de plantas cuya utilización de merluza común es igual o superior a un 50% de sus ingresos totales de materia prima, la fuerza de trabajo implicada en la pesquería en términos de plantas de elaboración se incrementa a 3000 personas.

Los efectos de los LMC sobre el sector secundario de la pesquería de merluza común son apreciados con mayor fuerza en términos de que la operación más ordenada de la flota permitió un suministro más constante de materia prima para las plantas y por ende la generación de productos también se vio favorecida. En este sentido es digno mencionar la derivación de productos desde los fresco refrigerados hacia otros congelados.

Efectos sobre la concentración de las plantas o un cambio dentro de la estructura de productos no se aprecian en forma nítida, toda vez que las plantas elaboradoras que trabajan con la merluza común mantienen un pool variado de recursos sobre los cuales también operan, por ello su actividad no está referenciada solamente a la merluza común, a esto también hay que agregar variables de mercado que condicionan con mayor fuerza respecto al que producir.

3. Sector Externo

Este sector comprende la comercialización de los productos que genera el sector secundario y que son posteriormente exportados, su evolución en el

tiempo y si estas tendencias han tenido alguna variación que pudiera desprenderse de la aplicación de los LMC es examinada a continuación.

3.1 Antecedentes Generales

La evolución de la pesquería señalaba hasta 1999 un progresivo aumento tanto en valor como en volumen, durante el año 2000, las tendencias anteriores divergen en el sentido que mientras el valor cae, el volumen sigue el ritmo de aumento de los años anteriores, El 2001 muestra una recuperación de la valoración de la pesquería alcanzando este año el máximo histórico del decenio con US\$66,3 millones (3,5% del total nacional pesquero) . La evolución de este parámetro durante el periodo 1991 a 2001, es dada en la siguiente grafica:

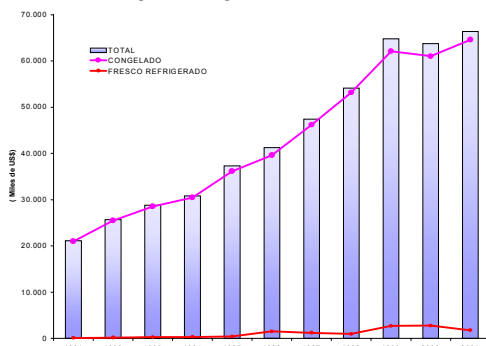


Fig. Nº 13 .Evolución del Valor Exportado Común

El incremento en valor señalado en la Fig. Nº13, tiene como principal motor el desempeño histórico de la línea de congelados, la cual sostiene casi la totalidad de los resultados de este recurso, dejando a los fresco refrigerados como un elemento auxiliar aunque de positivas perspectivas dadas sus interesantes tasas de crecimiento que ha experimentado a partir de 1998. Si estas exportaciones son evaluadas en términos al volumen exportado (Fig. 14) se observa que dicha grafica sigue el mismo patrón que la evolución del valor dado el aplastante peso de los congelados, los cuales definen y configuran el desempeño exportador de la merluza común.

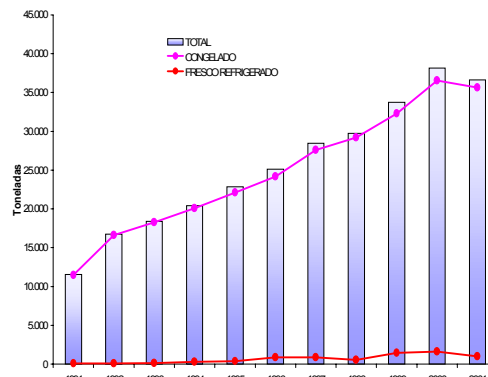


Fig. Nº 14 .Evolución del Volumen Exportado M. Común

3.2 Principales productos y mercados

Como ya se ha mencionado la merluza común participa de dos mercados en el exterior, el congelado y el fresco refrigerado, sin embargo el volumen mayoritario lo constituye el primero, el cual representó durante el 2001 sobre el 97%, resulta interesante consignar el comportamiento de los fresco refrigerados, entre 1996 y 2000, este tipo de producto incrementó su participación, sin embargo durante el año 2001, disminuye su ponderación alcanzando solo un 2,8% del volumen total de las exportaciones de merluza común.

a) Productos Congelados

Este tipo de productos ha tenido dentro del periodo 1996 a 2001 una valoración promedio de US\$54,4 millones, para el año 2001 la valoración fue de 64,5 millones, valor que se constituye en el máximo histórico de los últimos 10 años.

Trece distintos tipos de productos congelados de merluza común fueron exportados durante el año 2001, dentro de éstos el filete s/e mantiene una clara supremacía tanto por su histórica presencia como por su magnitud en volumen, así por ejemplo durante tal año éste representó el 82% del volumen total, los siguientes productos son la pulpa o molido y el picado, pero con una participación mucho menor (6% y 3% respectivamente). Un análisis en términos de los crecimientos relativos entre el 2000 y 2001 permiten señalar que el lomo de merluza manifiesta el mayor crecimiento (120%), le siguen la pulpa y el filete s/e con tasas positivas del orden de los 6% y 3% para cada uno de ellos. Productos que vieron bajar su volumen exportado

fueron las líneas relacionadas con el HG (46%) , el picado (50%) y el surimi (89%).

Dentro de los diversos destinos el mercado norteamericano se muestra como el principal país importador, consignando para el 2001, un porcentaje de cobertura del 29% y 32% de la valoración y el volumen total exportado respectivamente. Otros mercados de interés son Alemania y Australia, naciones que durante el año pasado representaron el 22% y 14% del valor total de las exportaciones. La evolución de estos mercados respecto a su relación respecto al precio y volumen promedio alcanzado entre los años 1995 y el 2001 se muestra en la siguiente figura:

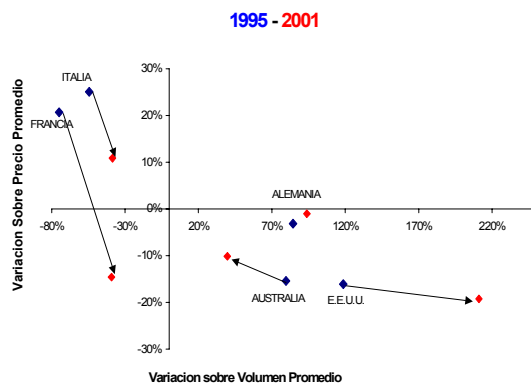


Fig. N° 15 .Transito de los principales mercados de congelados

Se observa entonces, que EE.UU. acentúa su desplazamiento hacia un incremento en su volumen exportado y una mantención de sus precios, mientras que mercados italiano, francés y alemán logran avances en sus volúmenes pero en desmedro de sus precios promedio. Australia en cambio se repliega en volumen pero incrementa su precio promedio.

b) Productos Fresco Refrigerados

La valoración total de la línea durante el 2001 fue de US\$1,7 millones lo cual constituye una baja respecto al valor alcanzado el año anterior (36% menor).

Al igual que lo que sucede en la línea de congelado, Estados Unidos es el principal destino con una participación del 61% y 60% del valor y volumen exportado en el 2001. Le siguen a Estados Unidos aunque con menores participaciones España, Francia e Italia, los cuales

en conjunto no superan el 38% del valor total. Cabe señalar sin embargo que a través del tiempo, Estados Unidos ha ido mermando su participación, así se tiene que en 1995, este país fue el destino del 98% del volumen de esta línea, lo cual se ha reducido hasta los niveles actuales. La evolución de los mercados históricos respecto a su relación respecto al precio y volumen promedio alcanzado entre los años 1995 y el 2001 se muestra en la siguiente figura:

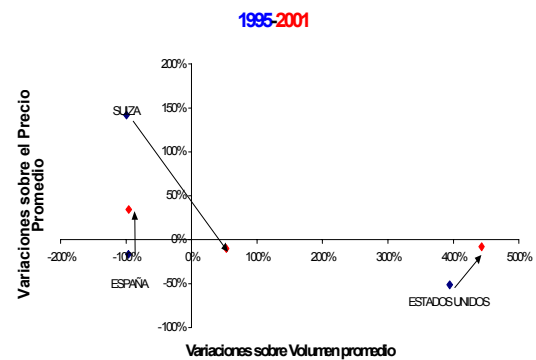


Fig. N° 16. Transito de los principales mercados de fresco refrigerado

La evolución muestra que Estados Unidos incrementa su volumen exportado y mejora su precio, un caso opuesto lo constituye el mercado suizo quien aumenta su volumen pero ello significa un menor precio, para el caso español, se observa un incremento en precios y una mantención de sus volúmenes relativos.

Solo cinco tipos de productos se exportaron durante el 2001, de éstos dos comparten sobre el 96% del total, los filetes s/e y el entero. En cuanto a las variaciones anuales, ambos productos muestran disminuciones en volumen respecto al año 2001 (33% y 42% respectivamente). Muestra un incremento en el volumen exportado el HG con cola, el cual se incrementó un 42% aunque en términos netos aun no logra una participación significativa dentro de la línea (para el 2001, esta fue solo de un 3%).

3.3 Precios FOB

La evolución de la serie de precios FOB de las dos principales líneas de proceso para merluza común entre 1995 y 2001 está dada en la figura N° 17.

En ella se aprecia que los precios de congelado mostraron una sostenida alza aunque a una baja tasa hasta mediados de 1999, luego los precios experimentaron una baja que se mantuvo hasta el inicio del año 2000, para posteriormente tender nuevamente al alza aunque sin alcanzar los niveles logrados durante el primer semestre de 1999. Este fenómeno se replica también dentro del mercado de los fresco refrigerados, aunque las fluctuaciones son mucho mayores que las consignadas en los congelados, con todo tales precios muestran una convergencia con los anteriores, en especial a partir del último trimestre de 1999; Sin embargo se visualiza también la importante caída de los mismos durante el 2001.

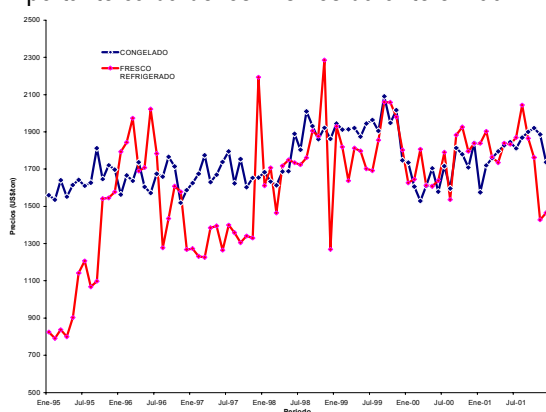


Fig. Nº 17. Evolución de precios FOB de M. Común

En cuanto al monto de los precios alcanzados por los congelados (Tabla VI), si bien el filete s/e no alcanza el mayor valor, el volumen transado hace de él, el principal producto de la línea, exhibiendo una recuperación de su precio durante el año 2001, luego de una baja causada por el menor precio logrado en el mercado norteamericano entre los años 2000 y 1999 (14%). Las ovas muestran los valores más altos sin embargo dado su menor volumen (1,5% del total de congelados) su influencia no es de gran relevancia entre los diversos tipos de productos congelados de merluza común.

Tabla VI . Precios (US\$/kg) por tipo de línea producto. Merluza común

Congelados	1997	1998	1999	2000	2001
Filete s/e	1,69	1,87	2,0	1,7	1,81
Surimi	1,65	2,01	1,83	1,83	2,05
Trozado	2,93	2,21	1,12	1,62	1,64
HG				0,98	1,1
Ovas	3,01	2,64	2,9	3,51	4,0

Fresco Refrigerado	1997	1998	1999	2000	2001
Entero	1,1	1,1	1,5	1,47	2,04
Filete s/e	2,04	2,0	2,1	1,92	1,38
HG	1,15	3,3	3,3	2,51	2,67
Ovas	0	2,3	3,0	3,16	3,0

Los precios registrados por la línea de fresco refrigerado indican también un descenso en los filetes s/e, lo que también sucede con los otros productos, salvo las líneas de HG, las cuales incrementan su precio y volumen aunque aun lejos de los niveles transados por los enteros y filetes s/e.

3.4 Exportadores

La evolución del número de agentes exportadores de merluza común tanto para productos congelados como fresco refrigerados se resume en la siguiente tabla:

Tabla VII. Agentes exportadores de Merluza Común

Año	Tabla VII a. Nº Exportadores en Valor			
	Congelado		Fresco Refrigerado	
	Total Export.	Acum. 50%+	Total Export.	Acum. 50%+
1995	31	2	19	2
1996	30	2	30	1
1997	29	2	20	2
1998	29	2	31	2
1999	37	2	52	5
2000	49	2	40	3
2001	57	2	28	2

Año	Tabla VII b. Nº de Exportadores en Volumen			
	Congelado		Fresco Refrigerado	
	Total Export.	Acum. 50%+	Total Export.	Acum. 50%+
1995	29	2	14	2
1996	28	1	30	2
1997	29	2	20	1
1998	29	2	31	2
1999	37	2	52	5
2000	43	2	39	3
2001	57	2	27	2

Se desprende de esta tabla que existe un acentuado protagonismo de unos pocos agentes exportadores respecto al total enviado al exterior, en términos generales 2 agentes sobrepasan con

creces el 50% del total ya sea en volumen como en valor de ambos productos. Si bien el congelado evidencia un incremento en el número de exportadores (96% entre 1995 y 2001), éste no influyó en nivel de concentración. Para el caso de los frescos refrigerado, se evidencia un retroceso entre los años 1999 y 2001 dado que disminuyó el número de exportadores y el nivel de concentración aumento.

La individualización de las empresas con mayor presencia histórica y su porcentaje de participación en cada una de las líneas de proceso están dada en la siguiente tabla:

Tabla VIII. Principales agentes exportadores (en volumen)

Línea	Participación en porcentaje de productos congelados				
	1997	1998	1999	2000	2001
Exportador					
El Golfo S.A.	47	40	29	32	28
Cong. Del Pacifico	28	32	27	26	26
Viento Sur S.A.	6	5	7	3	9
Grimar S.A.				13	12
Friosur S.A.				5	4
% Acum.	81	77	63	79	79

Línea	Participación en porcentaje de productos fresco refrigerados				
	1997	1998	1999	2000	2001
Exportador					
Grimar S.A.	52	16	15	26	35
Cutter S.A.			13	21	28
Sea Garden S.A.		6	9	13	5
Sol Austral S.A.					7
Quehui Ltda					6
Rios y Mares Ltda			12		
Trimar Ltda			7		
Aquapuro S.A.		43		8	
Alimoceano	22				
% Acumulado.	74	65	57	67	81

Esta tabla ratifica lo ya mencionado anteriormente en orden de que sí bien los principales agentes exportadores se mantienen, su participación global ha tenido poca variación, salvo el caso de Viento sur S.A. que aumento su participación en los congelados. Dentro de los fresco refrigerados, los principales exportadores incrementaron su participación debido a los espacios que otros operadores han dejado en el sistema.

La concentración de los exportadores en términos del volumen exportado, se entrega a través de los índices Gini y HH y son presentados en las figuras N° 18 y 19.

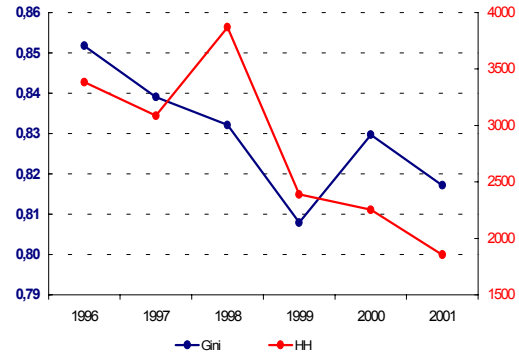


Fig. N° 18 . Concentración Exportadores Congelado de M. Común

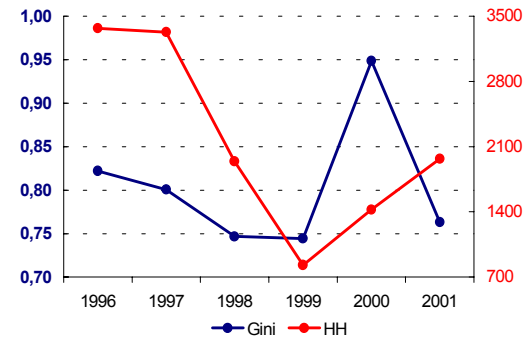


Fig. N° 19. Concentración Exportadores F. Refrigerado de M. Común

Mientras que el índice Gini muestra una tendencia hacia una distribución cada vez más igualitaria en la oferta exportadora de congelados, el índice HH señala un menor nivel de concentración de los agentes, dado que si bien se han mantenido los principales exportadores, dentro del periodo 1996 y 2001 se han incorporado un mayor número de agentes.

La grafica referida a la oferta exportadora de fresco refrigerados, refleja en parte la naturaleza aun no consolidada de la línea, los cambios en los valores de los índices corresponden a los movimientos de entrada y salida de agentes exportadores.

En términos generales, se aprecia que la estructura exportadora de la pesquería tiene una madurez tal que la aplicación de los LMC no ha generado modificaciones relevantes o fácilmente observables en el sector, sin embargo fuentes de

la industria han mencionado que producto de una mayor certidumbre de han rebajado los niveles de inventario de materia prima y que esta se ha derivado hacia productos de mayor valor agregado y utilización de mano de obra como por ejemplo el incremento de un 120% en el volumen exportado de lomo de merluza común. Esta mayor disponibilidad y diversidad de productos dentro del año, facilita evidentemente la generación de negocios por parte de las empresas, no obstante ello, el resultado de los exportadores esta influenciado por otra muchos factores como son la gestión propia de cada empresa, las disponibilidades de la oferta internacional, cambios en la demanda externa, situación económica mundial, etc.

4. Sector Interno

Como ya se ha mencionado, este recurso tiene una gran importancia dentro del consumo de pescado fresco por parte de la población nacional, por lo anterior, se efectuó un análisis de sus precios internos, para ello se recurrió a dos fuentes de información, la primera fue la serie de precios en playa (Artesanal e Industrial) que toma Sernapesca a través del año, la segunda serie corresponde a los precios tomados por el INE para la elaboración de los índices de precios IPC e IPM. Cabe señalar que estos precios se toman a un conjunto de locales comerciales representativos del Gran Santiago (IPC) y de los valores transados en el terminal pesquero de esa misma ciudad (IPM).

4.1 Precios de primera transacción

La serie de datos se refiere al valor que alcanza el kilo de merluza en playa tanto artesanal (PPA) como industrial (PPI, entendido como el precio que las plantas de proceso le asignan al recurso) son presentados en la Figura N° 20.

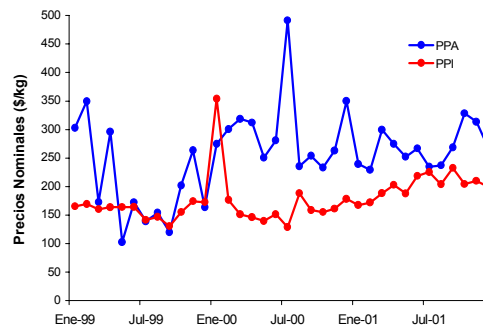


Figura N° 20. Evolución Precios Playa 1999-2001

Como se visualiza en ella, los precios playa artesanal mantienen un valor mas alto que los registradas para las plantas de proceso, ello se podría deber a las economías de escala de éstas lo que les posibilita obtener un menor precio. Durante el año 2001, el precio playa artesanal alcanzó un promedio de \$246/kg mientras que el industrial se posiciona en los \$185/kg.

4.2 Precios al consumidor

Los precios de merluza al consumidor final (eviscerada y mantenida en hielo), en términos de la evolución del precio nominal de la merluza común incluida en la canasta de productos del IPC e IPM se aprecian en la figura N°21:

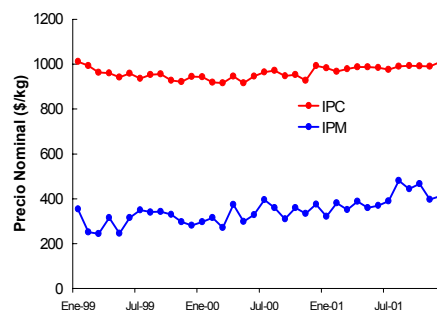


Figura N° 21. Evolución Precios al Consumidor 1999-2001

La tendencia anteriormente escrita se mantiene en orden de que los precios al consumidor directo son mayores que los obtenidos al mayoreo. Los valores promedio para el año 2001 para el IPC fue de 986\$/kg. mientras que el IPM alcanzo los 397 \$/kg.

En cuanto a la tasa de crecimiento de los precios, se tiene que mientras el IPC del año 2001 alcanzo el 2,6%, la variación de precios de la merluza fresca alcanza el 4,3%. Respecto a los precios a mayoristas, mientras que la variación global del

2001 alcanzó el 3,1%, los precios de merluza común se incrementaron en un 8,6%.

No se aprecian entonces modificaciones sustanciales en la evolución de los precios del sector interno, toda vez que la tendencia se mantiene en ambas fuentes de información, precios playa y precios al consumidor. Ello podría ser motivado por el origen del recurso que se comercializa, el cual es básicamente artesanal y por ende no afecto a la aplicación de los LMC.

5. Valoración de la Pesquería 2001

5.1 Distribución de la Renta

A fin de conocer como es la distribución de la renta que genera esta pesquería, se evaluó la valoración de la materia prima empleada, para haber efectuado las exportaciones y se las comparó con el valor que se genera en el nivel extractivo y que, se registra a través de los precios playa industrial y artesanal para el periodo 1997 al 2001. Los resultados son visualizados a través de la figura N° 22.

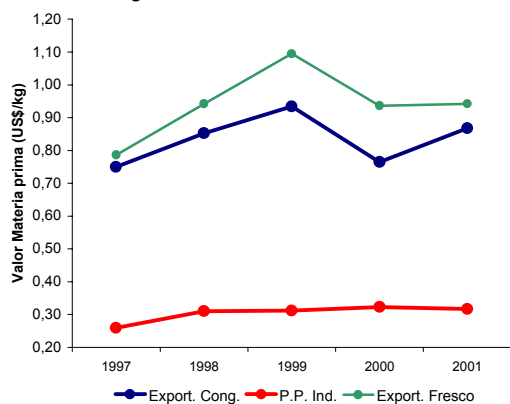


Figura N° 22. Evolución Valoración Materia Prima 1997-2001

En ella se observa que la brecha entre la valoración de la materia prima asociada a los productos exportables y los precios playa industrial se ha mantenido durante los últimos 5 años (en promedio los primeros superan a los segundos en una razón cercana a 3:1). Ello obedece a constante incremento del valor de los productos exportados, lo cual se vio atenuado durante el año 2000, por una baja de precios y un aumento de la cantidad lo que hizo caer la valoración de su materia prima. Para el 2001, se dio una recuperación de la valoración de las exportaciones lo que permitió obtener un precio promedio superior al alcanzado durante el 2000,

aunque menor al máximo logrado por la pesquería en el año 1999.

Para el año 2001 las divisas que genera, la materia prima destinada a la línea de congelados logra una valoración de 0,87 US\$/kg, la línea de fresco refrigerado alcanzó los 0,94 US\$/kg, siendo seguidos por la valoración de los precios playa artesanal con 0,42 US\$/kg., estableciéndose la relación 1:2,1:2,2 entre los precios de logrados por el sector artesanal, línea de congelados y fresco refrigerados exportados. En esta grafica se refleja también el buen precio alcanzado por línea de fresco, la cual supera en un 8,6% a los congelados pese a que los volúmenes exportados no admiten comparación.

5.2 Valoración

Para la valoración de la pesquería se tuvieron en cuenta dos grandes elementos, uno es el valor de la materia prima destinada a consumo directo (que no ingresa como materia prima a las plantas) y la otra es valoración de la producción que se refleja en las exportaciones realizadas por esta pesquería. Al respecto, cabe señalar que se adoptó el criterio de que toda la producción de congelados se exporta y que la correspondiente al fresco refrigerado se destina a mercados internacionales en un 36% (promedio del ultimo quinquenio) así entonces el subsector producción se desglosa a su vez en dos partes, una el consumo interno y otra que son las exportaciones.

Mientras que la valoración del consumo directo se utilizan los precios playa artesanal e industrial promedio para el año 2001, el consumo interno del fresco refrigerado se determina a través del precio promedio obtenido del índice de precios al consumidor para ese mismo año. Finalmente para llevar los valores nacionales a dólares americanos se utilizó el valor promedio de esta moneda durante el año 2001.

Así entonces se tiene que la valoración total de la pesquería durante el año 2001 fue cercana a los US\$86 millones, el consumo directo aporta a esta pesquería cerca del 20% del valor total, mientras que el resto se asocia a productos elaborados, de los cuales el ítem exportación explica el 96% de tal valoración.

6. Resultados Operación 2002

6.1 Antecedentes generales

Terminado el primer semestre del 2002, el desembarque de merluza común acumula 58,4 mil t, representando una disminución del 4,1% respecto del acumulado al 2001. La pesquería de la merluza común mantiene una tasa de consumo de su cuota industrial muy semejante a lo realizado durante el año 2001. (Fig N°23)

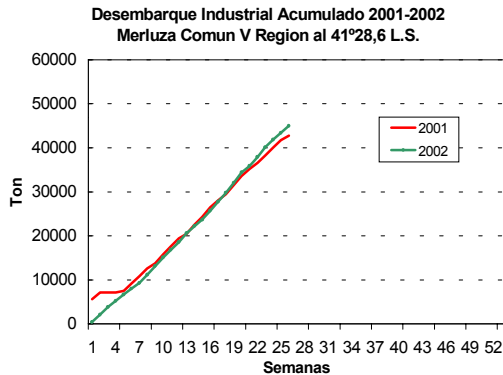


Fig. N°23. Evolución consumo Cuotas Industriales 2001-2002 Merluza Común

Ello, influenciado por la mantención del régimen de administración, un nivel de cuota industrial levemente superior al 2001 y un número similar de embarcaciones que operan en la pesquería.

La información a junio del 2002, señala que la valoración lograda por los productos exportados de merluza común alcanza los US\$30,8 millones lo cual acusa una baja del 8% respecto a lo consignado a junio del año anterior. En términos del volumen exportado este también sufre una caída, la cual se aproxima al 4%. (Figura N°24)

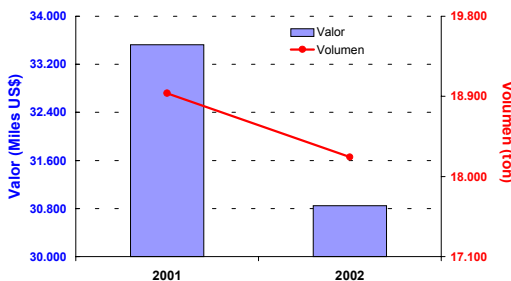


Fig. N°24. Resultados semestrales exportaciones de Merluza Común

Así entonces enmarcado en esta situación global, corresponde analizar en términos más detallados la operación del 2002, a fin de determinar si las tendencias que se señalaron del 2001, se dan

también dentro del primer semestre del presente año, para lo cual se examinarán los sectores primario y externo, dado que aun no se dispone de una información consistente de la operación de las plantas de proceso.

6.2 Sector Primario

Los armadores que mantienen vigentes sus autorizaciones durante el 2002, fueron 34 los cuales involucraban 57 naves. Tales operadores se agruparon según lo detallado en la Tabla IX y Anexo II b y c.

Tabla IX. Distribución de Asociaciones 2002

Grupo	Cuota (t)	N°Armadores	Naves	
			Totales	Inscritas
1	25.063	7	13	6
2	594	2	2	1
3	7.370	3	8	2
4	17.221	8	12	8
5	6.605	3	5	3
0(*)	32.891	11	17	17
Totales	89.744	34	57	39

Nota (*): Grupo formado por armadores no asociados

Esta distribución difiere de la encontrada durante el 2001, en términos que se agrega un nuevo grupo y que participan de la facultad de asociarse empresas que anteriormente habían operado individualmente sus LMC, así es caso de Pesca Chile, las divisiones de Friosur S.A., las cuales se agruparon junto con otros armadores más pequeños.

El consumo de las cuotas de estos grupos terminado junio se muestran en la figura N° 25.

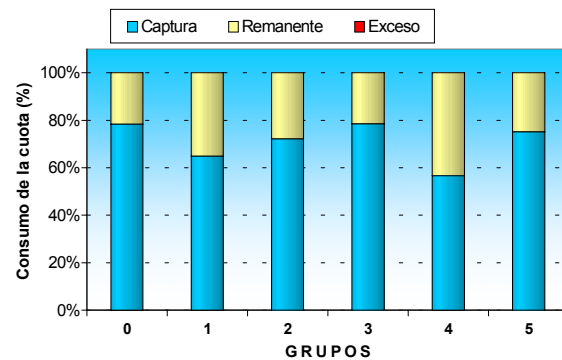


Fig. N° 25 Resultado de grupos asociados en Merluza Común

Si se observa el comportamiento global de la cuota, los excedentes mensuales que se producen durante el primer semestre del 2002, se ubican a niveles semejantes que el 2001 y son comparativamente mayores a los saldos registrados en el 2000. Tal grado de diferencia se va intensificando a medida que avanza el año y de una y otra forma señala el efecto de una mayor ordenación de los desembarques a lo largo del año. La figura N°26 refleja tal situación.

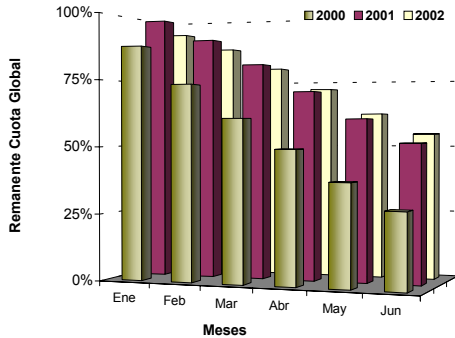
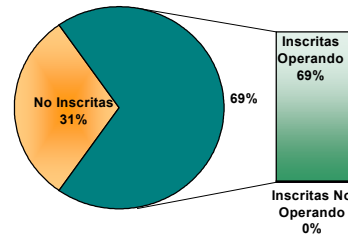


Fig. N° 26. Situación de excedentes Cuota Global

Una comparación en cuanto a los aspectos operacionales de la flota 2001-2002 se aprecia a través de la figura N° 27, en ella se aprecia que durante el presente año, del universo de naves disponibles para operar, se han inscrito un porcentaje menor que el año 2001, a su vez de las inscritas, existe una proporción que no ha operado en la pesquería, lo cual no sucedió durante el pasado periodo, tal situación podría deberse al nuevo esquema de agrupación de la flota, la cual reduce el numero de armadores sin agrupar en un 31% como las naves por ellos inscritas, las cuales disminuyen en un 19%.

Naves al 31 de Junio 2001



Naves al 31 de Junio 2002

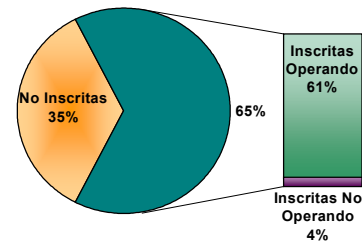


Fig. N°27. Distribución flota Industrial Merluza Común

Si bien se ha dado una reducción en el numero de naves inscritas, la evolución de las dotaciones semanales se ha enmarcado dentro de la tendencia que se definió durante el 2001. En términos del promedio anual, el año 2000 alcanzo un valor de 469, mientras que para los años 2001 y 2002 se consignaron guarismos de 338 y 330 respectivamente. La evolución del numero de tripulantes durante el primer semestre (a partir del mes de febrero⁵) se muestra en la figura N°28.

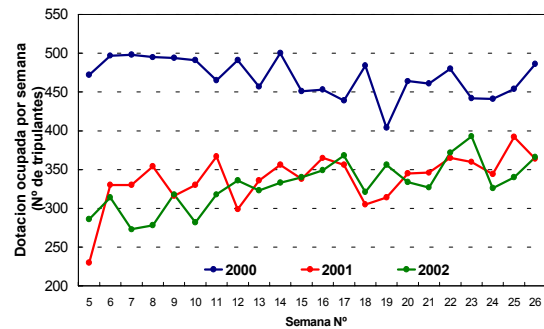


Fig. N° 28. Dotación de la flota merluquera industrial

⁵ Con el objeto de dar un punto de partida uniforme a la evolución de la dotación, se parte desde febrero por ser este el mes de inicio de los LMC durante el año 2001.

6.3 Sector Externo

Como ya fue mencionado los resultados de las exportaciones de productos derivados de la merluza común han experimentado una baja en su valoración (8%), dicha disminución en valor obedeció principalmente a una baja en los envíos de productos congelados, los cuales cayeron en un 8,2%, en tanto los fresco refrigerados señalan un alza del 40,9%. Mientras los congelados experimentaron mermas en los filetes s/e y trozados, los frescos refrigerados se incrementan sobre la base de los positivos resultados del filete s/e y del entero (Anexo IV). El análisis comparativo global por línea se entrega en la figura N°29.

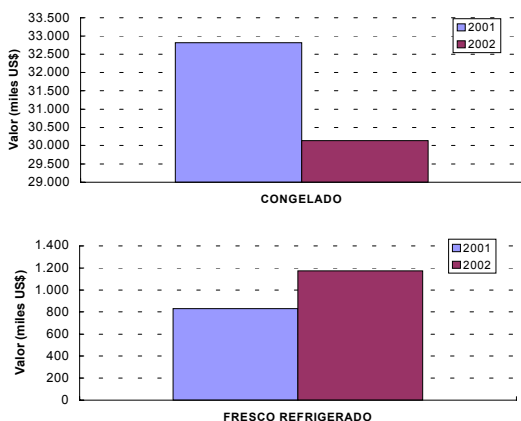


Fig. N° 29. Valoración semestral principales líneas de proceso M. común

7. Conclusiones

La operación de esta pesquería durante el año 2001, constituye todo un hito en su historia, pues paso desde un tratamiento de cuota global de captura a cuotas individuales de captura.

Ello ha generado un escenario en que cada armador tiene conocimiento del monto de su fracción disponible, lo que asociado al diseño de la cuota global y al sistema de certificación de capturas ha hecho que el sistema haya respondido con una operación más homogénea a lo largo del año, no presentándose grandes fluctuaciones como en años anteriores, lo que también ha significado una menor presión sobre los excedentes de las cuotas, dosificando la operación de la flota.

Sobre el 50% de los armadores optó por una asociación en la pesquería, lo cual significó que pequeños armadores cedieran sus cuotas a "socios" de mayor envergadura los cuales utilizaron su flota para explotarla. Esta forma de operar permitió rentabilizar cuotas que por su bajo monto no habrían sido viables de operar durante todo el año. Producto de la facultad de asociarse, se dio un ajuste de la flota la cual operó con un menor número de naves (39) en comparación al total autorizado (57). Esta reducción si bien trajo aparejado una menor dotación, también conlleva una operación más continua de las naves inscritas, evitando las bruscas fluctuaciones que se dieron en periodos donde la cuota era global (Fig. 7).

El principal efecto en el sector secundario, se dio en términos de una mayor continuidad en la producción dado que el abastecimiento se hizo más regular durante el año, lo cual tiene también un impacto en términos de una mayor estabilidad en el empleo asociado a las plantas de proceso, a su vez se detectó una derivación del destino de la materia prima desde los fresco refrigerados hacia productos congelados como los lomos, producto de mayor valor agregado y uso de mano de obra. Las características de concentración y empleo no se han modificado significativamente, pues se han alterado las tendencias de los años anteriores.

El sector exportador, registró el mejor resultado de los últimos 10 años, al alcanzar las exportaciones de merluza común una valoración de US\$66,3 millones, siendo los productos congelados el impulsor de estos resultados. Sobre este sector, son menos patentes los efectos de la aplicación de los LMC, dado que su estructura tiene un grado de consolidación tal que no se aprecian modificaciones en su nivel de concentración, principales operadores, mercados por producto y evolución de sus precios FOB. Aunque tales precios obedecen a un conjunto de variables que superan el marco de la actividad meramente extractiva y obedecen a las fuerzas del mercado externo.

La valoración completa de la pesquería durante el año 2001, alcanza cerca de los US\$86 millones, de los cuales el consumo directo significó el 20% y el resto se debió a productos elaborados, de los

cuales los que se exportaron explicaron el 96% del remanente.

Al terminar el primer semestre del año 2002, la pesquería muestra un consumo de su cuota global muy semejante a lo ocurrido durante el año anterior, a su vez, los armadores han utilizado con mayor intensidad la facultad de asociarse pues el número e importancia de los operadores que no se han agrupado disminuyó en comparación al 2001.

Tal característica sin embargo no ha generado una disminución de las dotaciones utilizadas por la flota industrial, pues estas se han situado a niveles similares a los del año anterior, así también se tiene que los excedentes de la cuota global se mantienen sobre los alcanzados en periodos anteriores, lo cual denota un mayor control de los armadores respecto al consumo de sus cuotas individuales.

En términos de la valoración de las exportaciones, se presenta a junio un déficit en valor del 8%, lo cual se generó por una menor valoración en los productos congelados los cuales cayeron en un 8,2%. Tal disminución no pudo ser compensada por el incremento de los fresco refrigerados, los cuales pese a subir su valoración en un 40,9%, no fue suficiente para revertir los malos resultados de los productos congelados.

Cabe finalmente señalar que la aplicación de los LMC tiene su principal efecto dentro del sector extractivo, aunque su importancia relativa es difícil de precisar dentro de un escenario en que la cuota global además de determinar los montos individuales de cada armador también condiciona su consumo dentro del año, por lo que el ordenamiento operacional que se observa obedece tanto a una decisión natural de los operadores como por la definición de la cuota por parte de la autoridad pesquera.

Los efectos hacia el sector secundario se evidencian sobre todo en que el mejor abastecimiento de las plantas, ha permitido una mejor producción y un ajuste de sus niveles de inventario. Esta mayor continuidad posibilita que el sector exportador pueda generar mejores negocios, aunque al interior de este segmento no

se hayan visualizado grandes modificaciones en su estructura, dada la madurez de la misma y de las características propias de la oferta chilena hacia los mercados internacionales.

Anexo I. Nomina de armadores, asociaciones y cuotas asociadas Merluza Común 2001.

Armador	Grupo	Cuota Merluza Común		Cuotas Asociadas a Otras Pesquerías (t.)			
	Asociado	%	Ton.	C. Nailon	L. Amarillo	L. Colorado	Jurel (*)
EL GOLFO S.A. PESQ.	1	26,61%	21.436,0				123.745,1
BIO BIO S.A. PESQ.	0	25,15%	20.266,1				54.219,7
PACIFICO SUR S.A., PESQ.	2	8,28%	6.667,7	0,2	0,1		-
FRIOSUR S.A. PESQ.	2	8,00%	6.443,9				666,5
VIENTO SUR LTDA., SOC.PESQ.	3	7,14%	5.754,3				-
GONZALEZ RIVERA MARCELINO	4	6,62%	5.330,1	5,4			121,6
GONZALEZ SILVA, MARCELINO S.	0	2,94%	2.366,5				-
INVERSIONES LOS ALAMOS S.A.	2	2,16%	1.736,7	9,6			-
GENMAR LTDA.	0	1,72%	1.382,4				124,6
LEUCOTON LTDA., SOC. PESQ.	0	1,69%	1.358,0				-
PESSUR LTDA., SOC. PESQ.	0	1,38%	1.115,9				-
NORDIO ZAMORANO ENZO GALO	0	1,08%	866,5				133,5
MENDOZA GOMEZ, GASTON E.	0	0,87%	703,6	2,4			-
INVERSIONES DELFINES S.A.	3	0,84%	678,8				-
DA VENEZIA RETAMALES ANTONIO	0	0,76%	609,7				44,8
CONCEPCION LTDA., PESQ.	0	0,66%	533,0	16,3			-
DONOSO TOBAR, GUILLERMO	0	0,63%	510,8				-
NORDIO ZAMORANO ALFREDO	4	0,58%	468,1				135,6
PESCA CHILE S.A.	0	0,57%	459,5				-
IRINA LTDA.	1	0,45%	364,0	61,1			545,9
QUEZADA BERNAL, TOMAS H.	3	0,23%	183,8				-
NOVOA SANCHEZ LUIS HUMBERTO	0	0,21%	172,1				97,0
ISABELLA LTDA., PESQ.	2	0,19%	153,0				-
ALVAREZ ARMIJO, JAIME R.	0	0,17%	140,3				-
ARANGUIZ GONZALEZ JOSE MIGUEL	1	0,17%	140,3				98,7
GRAÑAS SILVA MARCELO RODRIGO	1	0,17%	140,3				89,5
INOSTROZA CONCHA PELANTARO	1	0,17%	140,3				230,6
MAESTRANZA TALCAHUANO LTDA.	1	0,17%	140,3	0,2			179,4
MANRIQUEZ BUSTAMANTE IRNALDO	1	0,17%	140,3				144,2
RUBIO AGUILAR FRANCISCO	1	0,17%	140,3	1,9			144,2
ISLADAMAS S.A. PESQ.	0	0,03%	22,3	454,2	22,4	180,0	430,1
PESCA MARINA LTDA SOC	0	0,00%	2,9	294,0	48,0	207,6	-
UNIVERSIDAD CATOLICA DE VALPARAISO	0	0,00%	0,4	12,8			-

Nota (*): comprende unidades de Jurel V a IX y X regiones.

Anexo II a. Armadores por Grupos. pesquería Merluza Común 2001

Armador	Grupo Asociado
EL GOLFO S.A. PESQ.	1
ARANGUIZ GONZALEZ JOSE MIGUEL	1
GRAÑAS SILVA MARCELO RODRIGO	1
INOSTROZA CONCHA PELANTARO	1
MAESTRANZA TALCAHUANO LTDA.	1
MANRIQUEZ BUSTAMANTE IRNALDO	1
RUBIO AGUILAR FRANCISCO	1
IRINA LTDA.	1
PACIFICO SUR S.A., PESQ.	2
FRIOSUR S.A. PESQ.	2
INVERSIONES LOS ALAMOS S.A.	2
ISABELLA LTDA., PESQ.	2
VIENTO SUR LTDA., SOC.PESQ.	3
INVERSIONES DELFINES S.A.	3
QUEZADA BERNAL, TOMAS H.	3
GONZALEZ RIVERA MARCELINO	4
NORDIO ZAMORANO ALFREDO	4
DA VENEZIA RETAMALES ANTONIO	0
CONCEPCION LTDA., PESQ.	0
DONOSO TOBAR, GUILLERMO	0
PESCA CHILE S.A.	0
BIO BIO S.A. PESQ.	0
NOVOA SANCHEZ LUIS HUMBERTO	0
ALVAREZ ARMIJO, JAIME R.	0
GONZALEZ SILVA, MARCELINO S.	0
GENMAR LTDA.	0
LEUCOTON LTDA., SOC. PESQ.	0
PESSUR LTDA., SOC. PESQ.	0
NORDIO ZAMORANO ENZO GALO	0
MENDOZA GOMEZ, GASTON E.	0
ISLADAMAS S.A. PESQ.	0
PESCA MARINA LTDA SOC	0
UNIVERSIDAD CATOLICA DE VALPARAISO	0

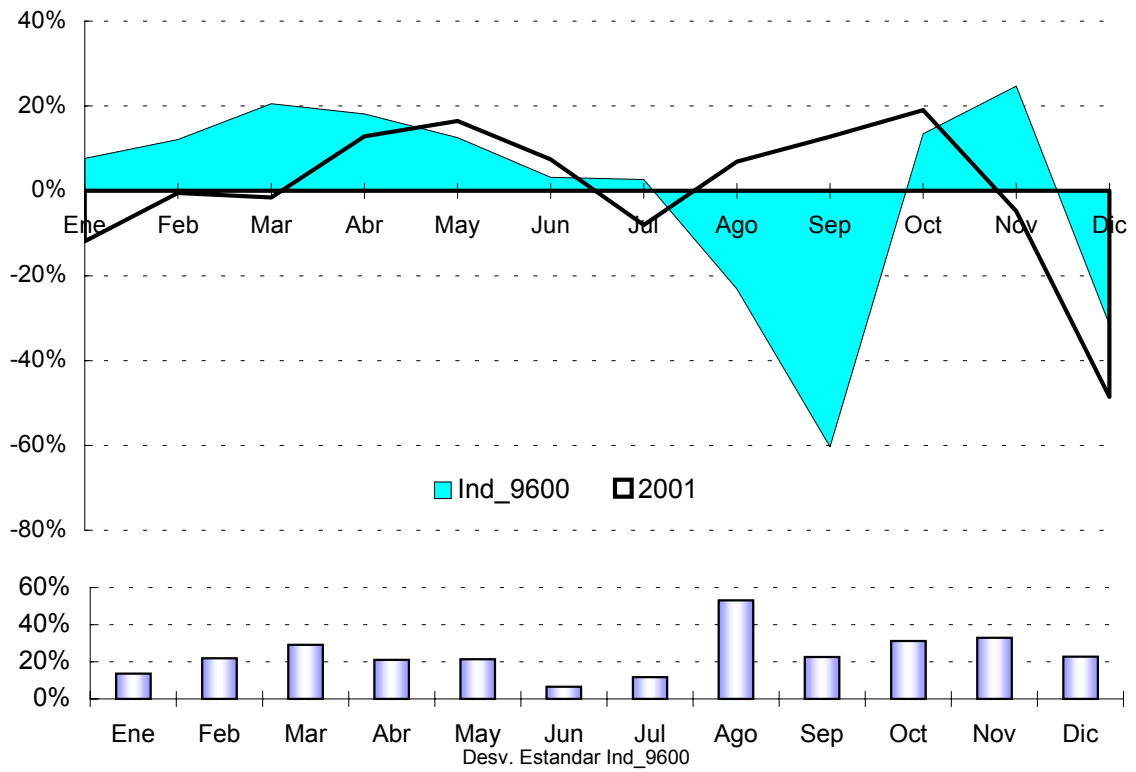
Anexo II b. Armadores por Grupos. pesquería Merluza Común 2002

Armador	Grupo Asociado
RUBIO AGUILAR, FRANCISCO	1
ARANGUIZ GONZALEZ, JOSE M.	1
EL GOLFO S.A., PESQ.	1
GRAÑAS SILVA, MARCELO R.	1
INOSTROSA CONCHA, PELANTARO B.	1
MAESTRANZA TALCAHUANO LTDA.	1
MANRIQUEZ BUSTAMANTE, IRNALDO	1
DONOSO TOBAR, GUILLERMO	2
ISLA DAMAS S.A., PESQ.	2
INVERSIONES DELFINES S.A.	3
QUEZADA BERNAL, TOMAS H.	3
VIENTO SUR LTDA., SOC.PESQ.	3
COSTA AFUERA S.A. PESQ.	4
FRIOSUR IX S.A.	4
FRIOSUR VII S.A.	4
FRIOSUR VIII S.A.	4
FRIOSUR X S.A.	4
ISABELLA LTDA., PESQ.	4
PACIFICO SUR S.A., PESQ.	4
PESCA CHILE S.A.	4
GONZALEZ RIVERA, MARCELINO S.	5
NORDIO ZAMORANO, ALFREDO F.	5
NOVOA SANCHEZ, LUIS H.	5
ALVAREZ ARMIJO, JAIME R.	0
BIO BIO S.A., SOC. PESQ.	0
CONCEPCION LTDA., PESQ.	0
DA VENEZIA RETAMALES, ANTONIO G.	0
GENMAR LTDA., SOC. PESQ.	0
GONZALEZ SILVA, MARCELINO S.	0
LEUCOTON LTDA., SOC. PESQ.	0
MENDOZA GOMEZ, GASTON E.	0
NORDIO ZAMORANO, ENZO G.	0
PESCA MARINA LTDA. SOC.	0
PESSUR LTDA., SOC. PESQ.	0

Anexo II c. Porcentajes y Cuotas por armador Merluza Común 2002

Armador	Porcentaje	TOTAL
ALVAREZ ARMIJO, JAIME R.	0,17%	156,361
ARANGUIZ GONZALEZ, JOSE M.	0,17%	156,361
BIO BIO S.A., SOC. PESQ.	25,15%	22.572,734
CONCEPCION LTDA., PESQ.	0,66%	593,612
COSTA AFUERA S.A. PESQ.	2,16%	1.934,361
DA VENECIA RETAMALES, ANTONIO G.	0,84%	753,186
DONOSO TOBAR, GUILLERMO	0,63%	568,932
EL GOLFO S.A., PESQ.	27,06%	24.281,263
FRIOSUR IX S.A.	0,57%	507,691
FRIOSUR VII S.A.	0,62%	554,951
FRIOSUR VIII S.A.	0,46%	411,324
FRIOSUR X S.A.	6,36%	5.703,338
GENMAR LTDA., SOC. PESQ.	1,72%	1.539,774
GONZALEZ RIVERA, MARCELINO S.	6,62%	5.939,402
GONZALEZ SILVA, MARCELINO S.	2,94%	2.635,898
GRAÑAS SILVA, MARCELO R.	0,17%	156,361
INOSTROSA CONCHA, PELANTARO B.	0,17%	156,361
INVERSIONES DELFINES S.A.	0,84%	756,075
ISABELLA LTDA., PESQ.	0,19%	170,460
ISLA DAMAS S.A., PESQ.	0,03%	24,860
LEUCOTON LTDA., SOC. PESQ.	1,69%	1.512,572
MAESTRANZA TALCAHUANO LTDA.	0,17%	156,361
MANRIQUEZ BUSTAMANTE, IRNALDO	0,17%	156,361
MENDOZA GOMEZ, GASTON E.	0,87%	783,635
NORDIO ZAMORANO, ALFREDO F.	0,53%	473,938
NORDIO ZAMORANO, ENZO G.	1,05%	941,172
NOVOA SANCHEZ, LUIS H.	0,21%	191,684
PACIFICO SUR S.A., PESQ.	8,28%	7.426,648
PESCA CHILE S.A.	0,57%	511,836
PESCA MARINA LTDA. SOC.	0,00%	3,185
PESSUR LTDA., SOC. PESQ.	1,38%	1.242,874
QUEZADA BERNAL, TOMAS H.	0,23%	204,760
RUBIO AGUILAR, FRANCISCO	0,17%	156,361
VIENTO SUR LTDA., SOC. PESQ.	7,14%	6.409,302

Anexo III. Estacionalidad en la Producción de la Merluza Común



Anexo IV. Resultados Semestrales Productos exportados de Merluza Común

Línea	Volumen (t)		Valor Miles US\$		Variaciones 2002/2001	
	2001	2002	2001	2002	Valor	Volumen
CONGELADO	18.518	17.651	32.820	30.140	-8%	-5%
HG/CON COLA (ENTERO SIN CABEZA)	276	543	309	593	92%	97%
FILETE S/E	15.441	14.924	27.333	25.447	-7%	-3%
TROZADO, PANES O PORCIONES	495	133	782	130	-83%	-73%
ENTERO (PESCADO EVIS. CON CABEZA)	56	75	60	119	99%	33%
SURIMI (PASTA)	22	17	44	40	-10%	-24%
FILETE TROZADO	1	43	1	128	10592%	7033%
LOMO	397	322	1.630	1.352	-17%	-19%
CARNE DE PESCADO S/E	18	-	21	-	-100%	-100%
PULPA O MOLIDO	953	1.183	1.149	1.195	4%	24%
OVAS	123	131	500	434	-13%	7%
HG/TRONCO (ENTERO S/CABEZA, S/COLA)	116	5	122	6	-95%	-95%
STEAK (REBANADAS O RODAJAS)	-	2	-	2		
FISH BLOCK	-	104	-	169		
CONGELADO SIN ESPECIFICAR	24	-	42	-	-100%	-100%
PICADO O DESMENUZADO	548	22	698	23	-97%	-96%
OUT	0	-	0	-	-100%	-100%
SALCHICHA - SALCHICHON	-	24	-	36		
CALUGAS DE PESCADO	1	-	1	-	-100%	-100%
FILETE MARIPOSA	0	-	1	-	-100%	-100%

FRESCO REFRIGERADO	463	691	832	1.171	41%	49%
FILETE S/E	251	389	525	739	41%	55%
ENTERO (PESCADO EVIS. CON CABEZA)	203	296	286	424	48%	46%
HG/CON COLA (ENTERO SIN CABEZA)	1	6	1	9	521%	533%
OVAS	0	-	1	-	-100%	-100%
FILETE MARIPOSA	8	-	18	-	-100%	-100%